

ΜΕΛΕΤΗ ΑΠΟΡΡΟΦΗΣΗΣ ΑΠΟΦΟΙΤΩΝ ΤΟΥ ΤΜΗΜΑΤΟΣ ΕΠΙΣΤΗΜΗΣ ΔΙΑΙΤΟΛΟΓΙΑΣ - ΔΙΑΤΡΟΦΗΣ



Ευρωπαϊκή Ένωση
Ευρωπαϊκό Κοινωνικό Ταμείο

Επιχειρησιακό Πρόγραμμα
Ανάπτυξη Ανθρώπινου Δυναμικού,
Εκπαίδευση και Διά Βίου Μάθηση

Με τη συγχρηματοδότηση της Ελλάδας και της Ευρωπαϊκής Ένωσης

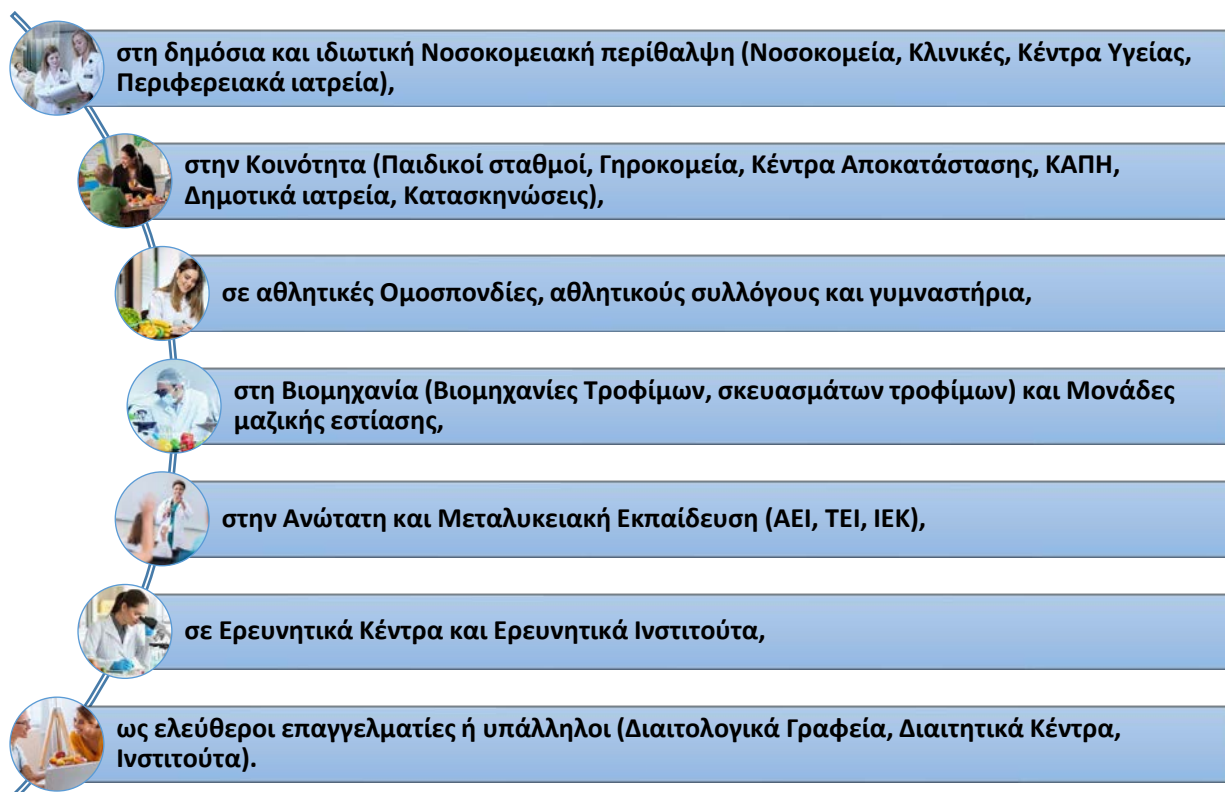


ΜΕΛΕΤΗ ΑΠΟΡΡΟΦΗΣΗΣ ΑΠΟΦΟΙΤΩΝ ΤΟΥ ΤΜΗΜΑΤΟΣ ΕΠΙΣΤΗΜΗΣ ΔΙΑΙΤΟΛΟΓΙΑΣ – ΔΙΑΤΡΟΦΗΣ

Η παρούσα μελέτη εκπονήθηκε το 2023 με στόχο την αποτύπωση επαγγελματικής απορρόφησης των αποφοίτων του Τμήματος Επιστήμης Διαιτολογίας – διατροφής του Χαροκοπείου Πανεπιστημίου από το 1998 έως και το 2022.

Το 1992 ιδρύθηκε το «Τμήμα Διαιτολογίας» και οι πρώτοι/ες φοιτητές/τριες εγγράφηκαν το 1994. Το 1999 το Τμήμα μετονομάστηκε σε «Τμήμα Επιστήμης Διαιτολογίας – Διατροφής» και το 2013 εντάχθηκε στη «Σχολή Επιστημών Υγείας και Αγωγής» του Χαροκοπείου Πανεπιστημίου. Από το ακαδημαϊκό έτος 2000-2001 λειτουργεί και Πρόγραμμα Μεταπτυχιακών Σπουδών, πλήρους και μερικής φοίτησης.

Οι πτυχιούχοι του Τμήματος μπορούν να απασχοληθούν επαγγελματικά:

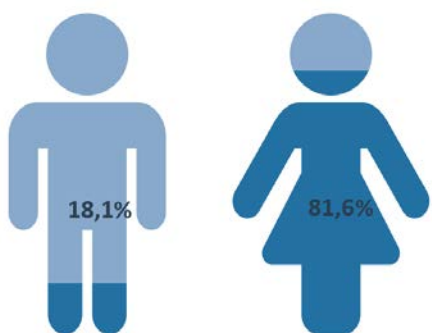


Από το 1998 έως το 2022 έχουν αποφοιτήσει 1.219 άτομα από το Τμήμα Επιστήμης Διαιτολογίας – Διατροφής, που αποτέλεσε και το δείγμα της έρευνας. Το διάστημα Μαΐου – Δεκεμβρίου 2022 ξεκίνησε η προσπάθεια συγκέντρωσης των ηλεκτρονικών ταχυδρομείων (email) των αποφοίτων από το Γραφείο Διασύνδεσης και τη Γραμματεία του Τμήματος. Συνολικά, συγκεντρώθηκαν 419 email, από τα οποία τα 9 ήταν λάθος.

Η αποστολή των ερωτηματολογίων ξεκίνησε στις 22.12.2022 από το Γραφείο Διασύνδεσης στα προσωπικά email των αποφοίτων. Παράλληλα, έγινε διάχυση των ερωτηματολογίων από τα Μέσα Κοινωνικών Δικτύων του Γραφείου Διασύνδεσης (Facebook, LinkedIn, Instagram). Ακολούθησαν 4 υπενθυμίσεις και αναρτήσεις στο διαδίκτυο. Στις 24.01.2023 το Γραφείο Διασύνδεσης έστειλε προσωποποιημένα μηνύματα στους αποφοίτους. Η διάρκεια της αποστολής των ερωτηματολογίων ολοκληρώθηκε στις 28.02.2023.

Κατά τη διάρκεια της έρευνας, συμπληρώθηκαν 316 ερωτηματολόγια (28.02) από τους απόφοιτους. Αφού αφαιρέθηκαν οι διπλές καταχωρήσεις, το τελικό σύνολο ήταν 310 ερωτηματολόγια, δηλαδή το 25.4% του συνόλου των αποφοίτων του Τμήματος, και το 75.6% από το σύνολο των προσωπικών email (410) που συγκεντρώθηκαν από το Γραφείο Διασύνδεσης και τη Γραμματεία του τμήματος.

ΔΗΜΟΓΡΑΦΙΚΑ ΣΤΟΙΧΕΙΑ ΔΕΙΓΜΑΤΟΣ



Γράφημα 1. Φύλο Αποφοίτων.

Από τα 310 άτομα που συμπλήρωσαν το ερωτηματολόγιο, η πλειοψηφία ήταν γυναίκες (253), σε ποσοστό 81.6%. Το υπόλοιπο ποσοστό αναλύθηκε ως εξής: το 18.1% σημείωσε Άνδρας και το 0.3% Άλλο.

Ακόμη, οι 39 ήταν απόφοιτοι του 2022 σε ποσοστό 12.6%. Το ποσοστό των αποφοίτων ανά χρονιά αποτυπώνεται στον γράφημα 2 που ακολουθεί.



Γράφημα 2. Ποσοστό αποφοίτων ανά έτος αποφοίτησης.

ΣΤΟΙΧΕΙΑ ΕΚΠΑΙΔΕΥΣΗΣ



Γράφημα 3. Βαθμός Πτυχίου Αποφοίτων.

Ο βαθμός πτυχίου των αποφοίτων αποτυπώνεται ως εξής: το 10.3% (32 απόφοιτοι) έλαβε Άριστα, το 80.3% (249 απόφοιτοι) Λίαν Καλώς, και το 9.4% (29 απόφοιτοι) Καλώς.

Από τους 310 απόφοιτους του προπτυχιακού Τμήματος Επιστήμης Διαιτολογίας – Διατροφής, το 80.3% (249 απόφοιτοι) έχει ξεκινήσει ή

ολοκληρώσει κάποιο άλλο πρόγραμμα σπουδών, προπτυχιακών ή μεταπτυχιακών. Από το συγκεκριμένο ποσοστό, το 14,1%, ήτοι 35 απόφοιτοι, έχει επιπρόσθετα προπτυχιακές σπουδές σε Επιστήμες Υγείας και Υπηρεσίας Πρόνοιας (Ιατρική, Κτηνιατρική, Νοσηλευτική, Φυσικοθεραπεία, Βιοϊατρική, Τεχνολογία Ιατρικών Εργαστηρίων), σε Θετικές Επιστήμες (Βιολογία, Χημεία), Επιστήμες Μηχανικής, Βιομηχανικής Παραγωγής και Δομικών Έργων (Αρχιτέκτονες Μηχανικοί, Χημικοί Μηχανικοί), στην Εκπαίδευση (Προσχολικής Εκπαίδευσης, Δημοτικής Εκπαίδευσης), καθώς και σε άλλα πεδία, όπως Μάρκετινγκ και Επικοινωνία, Φωτογραφία, Ψηφιακά Συστήματα, και Φυτική Παραγωγή στην Ελλάδα και στο εξωτερικό [Ηνωμένο

Βασίλειο]. Από τους 35 απόφοιτους, οι 29 (82.9%) έχουν ολοκληρώσει τις προπτυχιακές σπουδές τους.

Ακόμη, από τους 249, το 92.0% (229 άτομα) έχουν κάνει μεταπτυχιακές σπουδές στην Ελλάδα και στο εξωτερικό (το 73.9% του συνολικού δείγματος). Συγκεκριμένα, το 66.8% (153 άτομα) έχουν ξεκινήσει ή ολοκληρώσει μεταπτυχιακές σπουδές στην Ελλάδα και το υπόλοιπο 33.2% (76 άτομα) στο εξωτερικό. Οι χώρες επιλογής είναι το Ηνωμένο Βασίλειο (22.3%), η Σουηδία (2.6%), η Ολλανδία (2.6%), η Κύπρος (2.2%), η Ισπανία (0.9%), το Βέλγιο (0.9%) και η Δανία (0.4%), η Ιταλία (0.4%), οι ΗΠΑ (0.4%). Τέλος, ένας (1) απόφοιτος/η (0.4%) δήλωσε την παρακολούθηση ενός διεθνούς μεταπτυχιακού προγράμματος σπουδών με τη σύμπραξη ιδρυμάτων από την Ιρλανδία, την Ιταλία, τη Γαλλία και την Πορτογαλία.

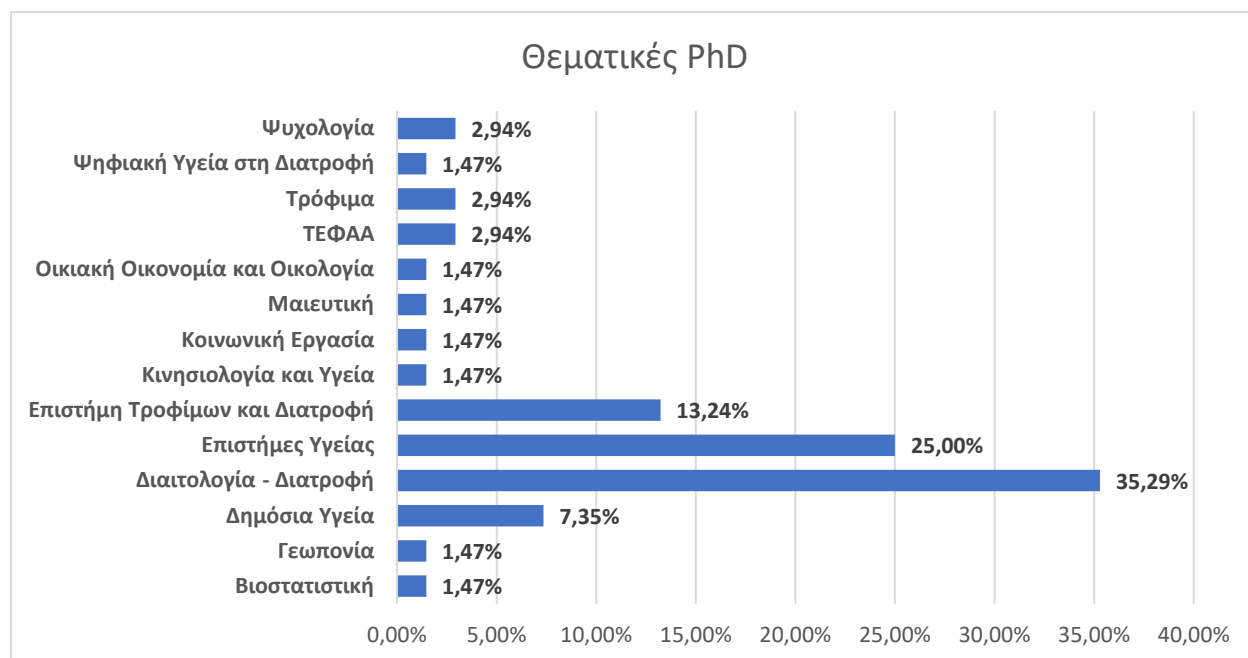
Η πλειοψηφία των αποφοίτων είχαν επιλέξει να συνεχίσουν τις σπουδές τους στο Πρόγραμμα Μεταπτυχιακών Σπουδών του Εφαρμοσμένη Διαιτολογία – Διατροφή του Χαροκοπείου Πανεπιστημίου Αθηνών σε ποσοστό 31.88% (73 άτομα). Οι βασικές θεματικές των μεταπτυχιακών προγραμμάτων παρουσιάζονται στο Γράφημα 4 που ακολουθεί.



Γράφημα 4. Θεματικές Ενότητες Μεταπτυχιακών Προγραμμάτων Σπουδών

Στο πλαίσιο των θεματικών, ενδιαφέρον παρουσιάζουν ορισμένα προγράμματα σπουδών που εξειδικεύονται σε συγκεκριμένα ιατρικά θέματα, όπως τα γονίδια, οι εξαρτήσεις, τα καρδιαγγειακά νοσήματα, η γήρανση, η παθολογία κήσης, και η μυοσκελετική ογκολογία. Ακόμη, αρκετοί απόφοιτοι επέλεξαν προγράμματα που σχετίζονται με τη ψυχολογία και την επίδρασή της στη διατροφή.

Ως προς την εκπαιδευτική πορεία των αποφοίτων του τμήματος, το 22.58% του συνολικού δείγματος (ήτοι 70 απόφοιτοι) συνέχισε σε διδακτορικό επίπεδο τις σπουδές του. Το 32.86% επέλεξε το Χαροκόπειο Πανεπιστήμιο για την έρευνά του και το υπόλοιπο ποσοστό επέλεξε ιδρύματα τόσο στην Ελλάδα όσο και στο εξωτερικό. Συγκεκριμένα, το 64.29% συνέχισαν τις σπουδές στην Ελλάδα και το 35.71% στο εξωτερικό. Οι χώρες επιλογής ήταν το Ηνωμένο Βασίλειο (18.57%), οι ΗΠΑ (5.71%), το Βέλγιο (2.86%), η Σουηδία (2.86%), η Ελβετία (1.43%), η Ισπανία (1.43%), ο Καναδάς (1.43%), και η Κύπρος (1.43%). Οι θεματικές παρουσιάζονται στο γράφημα 5.



Γράφημα 5. Θεματικές Ενότητες Διδακτορικών Σπουδών.

ΕΠΑΓΓΕΛΜΑΤΙΚΗ ΑΠΟΚΑΤΑΣΤΑΣΗ

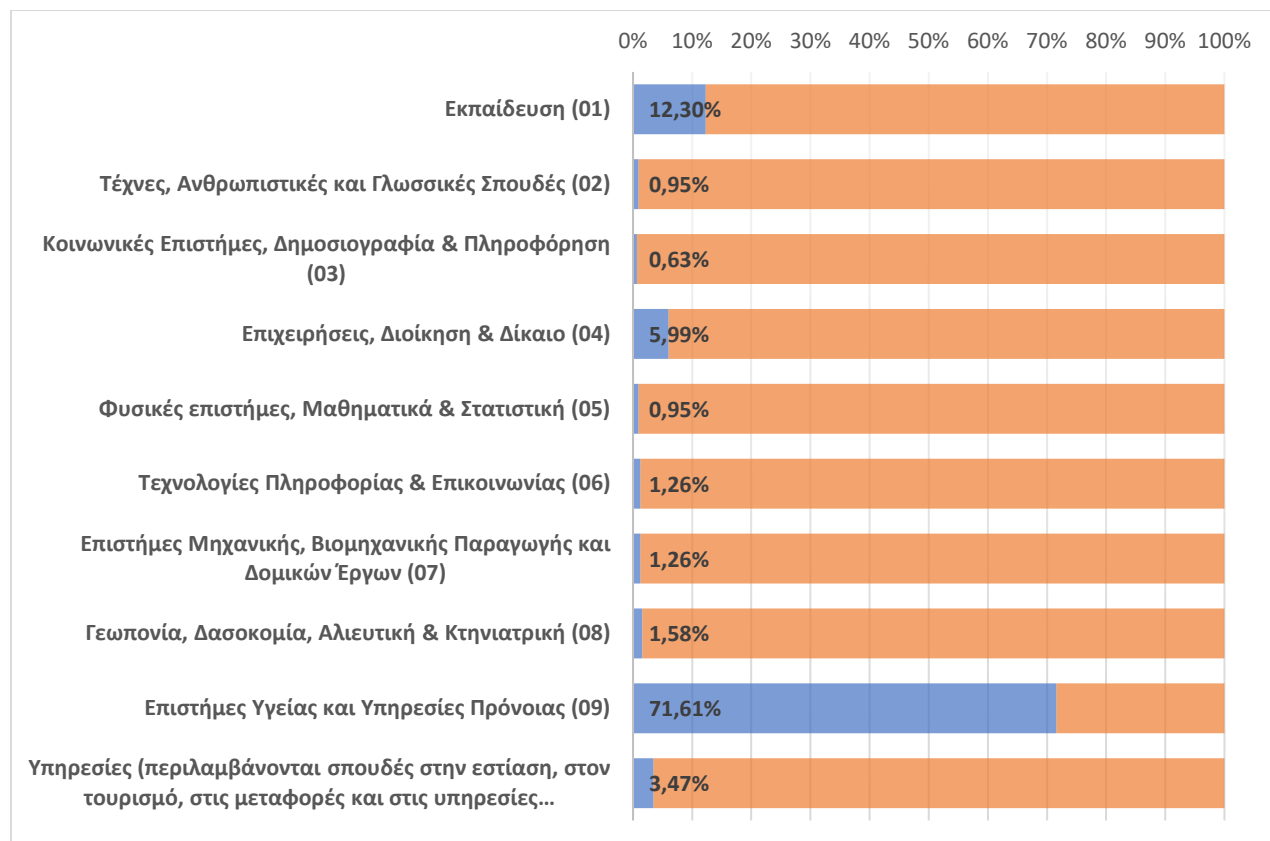
Η επαγγελματική αποκατάσταση και η απορρόφηση των αποφοίτων αποτελεί βασικό μέλημα του Πανεπιστημίου. Καθ' όλη τη διάρκεια των σπουδών υπάρχει συνεχής έκθεση των φοιτητών στην αγορά εργασίας είτε μέσω Ημερών Ενημέρωσης (Info Days), όπου καλούνται σημαντικοί επαγγελματίες του χώρου και Υπεύθυνοι Διαχείρισης Ανθρώπινου Δυναμικού, είτε μέσω εργαστηρίων επαγγελματικής συμβουλευτικής με ποικίλες θεματικές (π.χ. τεχνικές αναζήτησης εργασίας, επιλογή μεταπτυχιακών σπουδών, διασύνδεση με την αγορά εργασίας), είτε μέσω Ημερών Καριέρας για τους τελειόφοιτους και τους απόφοιτους.



Σύμφωνα, λοιπόν, με τα αποτελέσματα της μελέτης, το 86.45% του δείγματος εργάζονται, ενώ το 13.55% δεν εργαζόταν κατά τη διάρκεια της έρευνας, είτε γιατί δεν έχει αναζητήσει εργασία (1.61%), είτε γιατί δεν έχει βρει εργασία έως την ημερομηνία διεξαγωγής της έρευνας (5.48%), είτε γιατί δεν εργαζόταν εκείνη την περίοδο, αλλά είχαν εργαστεί στο παρελθόν (6.45%). Από το ποσοστό των αποφοίτων που εργάζονται το μεγαλύτερο ποσοστό είναι γυναίκες (80.60%).

Οι τομείς/κλάδοι απασχόλησης παρουσιάζονται στη συνέχεια στο Γράφημα 6. Είναι φανερό πως το μεγαλύτερο ποσοστό εργάζεται στις Επιστήμες Υγείας και Υπηρεσίες Πρόνοιας (71.61%) και αμέσως μετά ακολουθούν, κυρίως, η

Εκπαίδευση (12.30%), οι Επιχειρήσεις, Διοίκηση & Δίκαιο (5.99%) και οι Υπηρεσίες (3.47%).



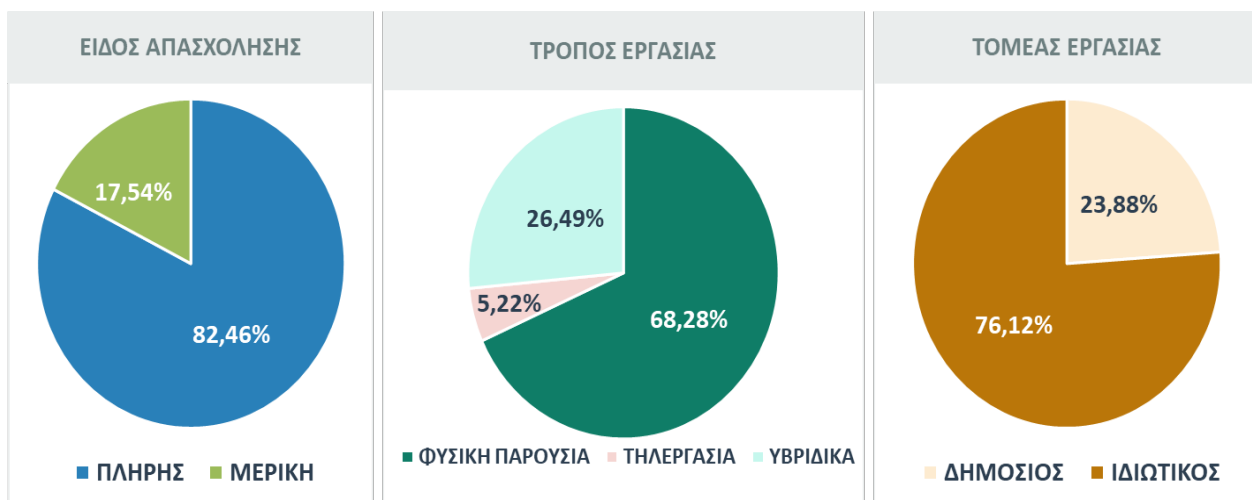
Γράφημα 6. Τομείς/Κλάδοι Απασχόλησης.

Η επαγγελματική ταυτότητα των αποφοίτων προσδιορίζεται ως επί το πλείστον ως Διαιτολόγοι-Διατροφολόγοι, Ερευνητές, Διδακτικό Προσωπικό Πρωτοβάθμιας / Δευτεροβάθμιας / Μεταδευτεροβάθμιας (ΙΕΚ, ΚΕΕ, Κολλέγια) / Τριτοβάθμιας Εκπαίδευσης (ΕΤΕΠ/ΕΕΔΙΠ/Επιστημονικοί Συνεργάτες σε ΑΕΙ, ΤΕΙ ή αντίστοιχα εξωτερικού), Στελέχη Διασφάλισης Ποιότητας, Βιοεπιστήμονες, Στελέχη στην Τεχνολογία Τροφίμων, Διοικητικό Προσωπικό σε Δημόσιους Φορείς, Σύμβουλοι για Συμπληρώματα Διατροφής, Ιατρικοί Επισκέπτες, Οι απόφοιτοι του Τμήματος απασχολούνται σε ποικίλους ιδιωτικούς και δημόσιους φορείς της Ελλάδας και του εξωτερικού.

Στη συνέχεια παρουσιάζονται πληροφορίες αναφορικά με το καθεστώς, το είδος, τον τρόπο και τον τομέα εργασίας. Σύμφωνα με τα αποτελέσματα, το πλήθος των αποφοίτων δραστηριοποιείται, στο χρονικό διάστημα που υλοποιήθηκε η μελέτη, ως Ελεύθεροι Επαγγελματίες (33.96%) και Μισθωτοί Αορίστου Χρόνου (26.49%) (Γράφημα 7), σε μόνιμη απασχόληση (82.46%), με φυσική παρουσία (68.28%), αν και διαφαίνεται και μία σημαντική παρουσία του υβριδικού μοντέλου εργασίας (26.49%), και στον ιδιωτικό τομέα (76.12%) (Γράφημα 8).



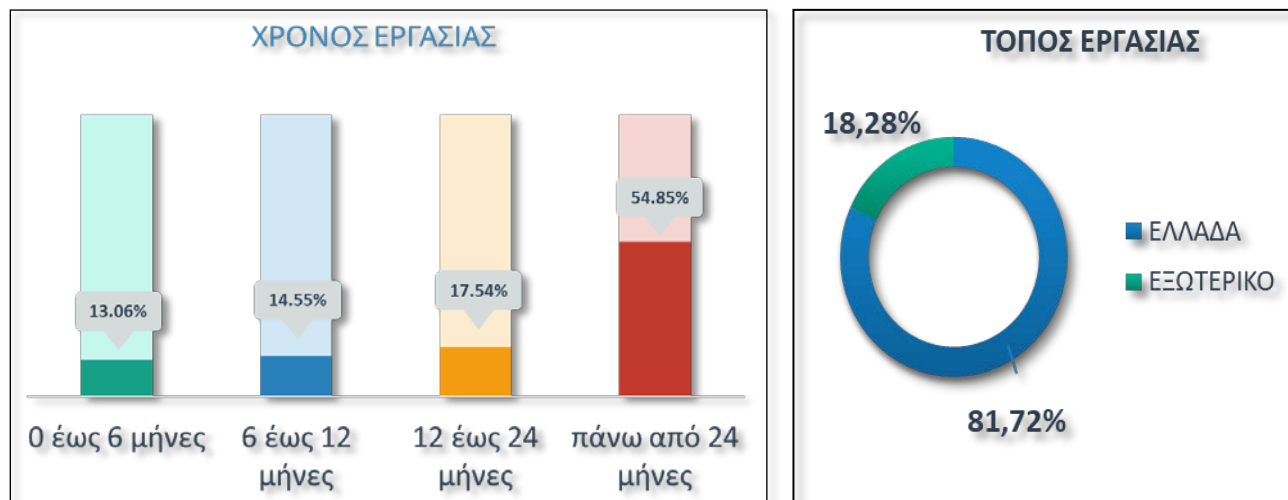
Γράφημα 7. Καθεστώς απασχόλησης.



Γράφημα 8. Είδος, Τρόπος και Τομέας Εργασίας.

Ως προς το διάστημα απασχόλησης, το μεγαλύτερο ποσοστό, δηλαδή το 54.85% εργάζεται πάνω από 24 μήνες, το 17.54% εργάζεται από 12 έως 24 μήνες, το

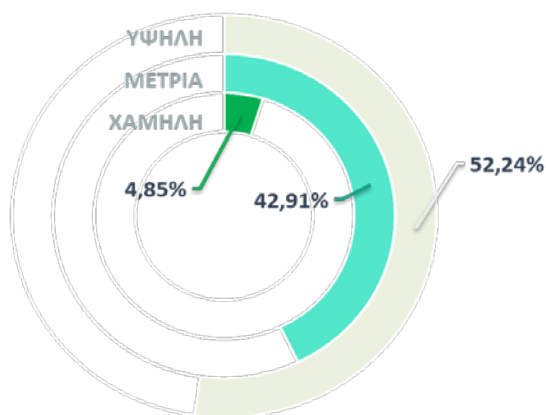
14.55% από 6 έως 12 μήνες και το 13.06% από 0 έως 6 μήνες (Γράφημα 9). Ο τόπος εργασίας των αποφοίτων στο μεγαλύτερο ποσοστό (81.72%) βρίσκεται στην Ελλάδα, ενώ το 18.28% στο εξωτερικό.



Γράφημα 9. Χρονικό διάστημα απασχόλησης και τόπος απασχόλησης τρέχουσας εργασίας.

Ως προς την εργασιακή ικανοποίηση, το περισσότερο ποσοστό των αποφοίτων δήλωσε ότι έχει υψηλή εργασιακή ικανοποίηση (52.24%), ενώ μόνο το 4.85% δήλωσε ότι έχει χαμηλή εργασιακή ικανοποίηση (Γράφημα 10).

ΕΠΙΠΕΔΟ ΙΚΑΝΟΠΟΙΗΣΗΣ



Γράφημα 10. Εργασιακή ικανοποίηση αποφοίτων.

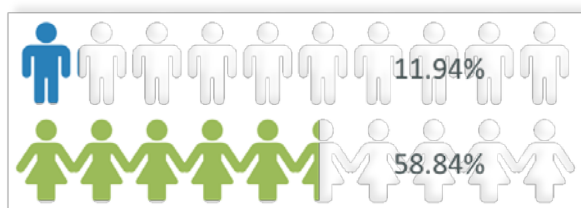
Στην παρούσα μελέτη διερευνήθηκε και το ιστορικό απασχόλησης των αποφοίτων. Στο σύνολό τους οι απόφοιτοι, έχουν απασχοληθεί κατά μέσο όρο σε 2,5 θέσεις εργασίας πριν την τρέχουσα θέση απασχόλησης στην οποία βρίσκονται (την περίοδο της μελέτης), σε ένα εύρος από καθόλου έως 10 προηγούμενες θέσεις εργασίας.

Ως προς το χρόνο εύρεσης της πρώτης θέσης εργασίας σε συναφή θέση εργασίας και σε μη συναφή θέση εργασίας τα αποτελέσματα αποτυπώνονται στο γράφημα που ακολουθεί (Γράφημα 11). Βάσει των δεδομένων υπάρχει πιο γρήγορη απορρόφηση στις γυναίκες σε ποσοστό 58.84% (εντός 12 μηνών) και σε 62.58% (εντός 24 μηνών).

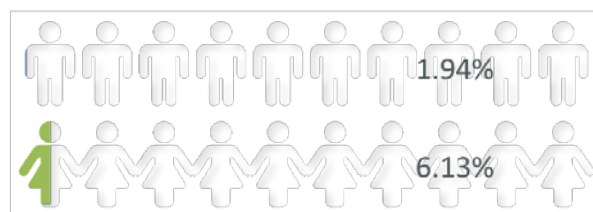
ΣΥΝΑΦΗ ΘΕΣΗ ΕΡΓΑΣΙΑΣ

ΜΗ ΣΥΝΑΦΗ ΘΕΣΗ ΕΡΓΑΣΙΑΣ

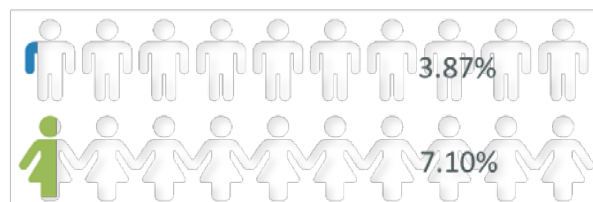
Εντός 12 μηνών



Εντός 12 μηνών



Εντός 24 μηνών



Εντός 24 μηνών

Γράφημα 11. Χρόνος εύρεσης εργασίας.

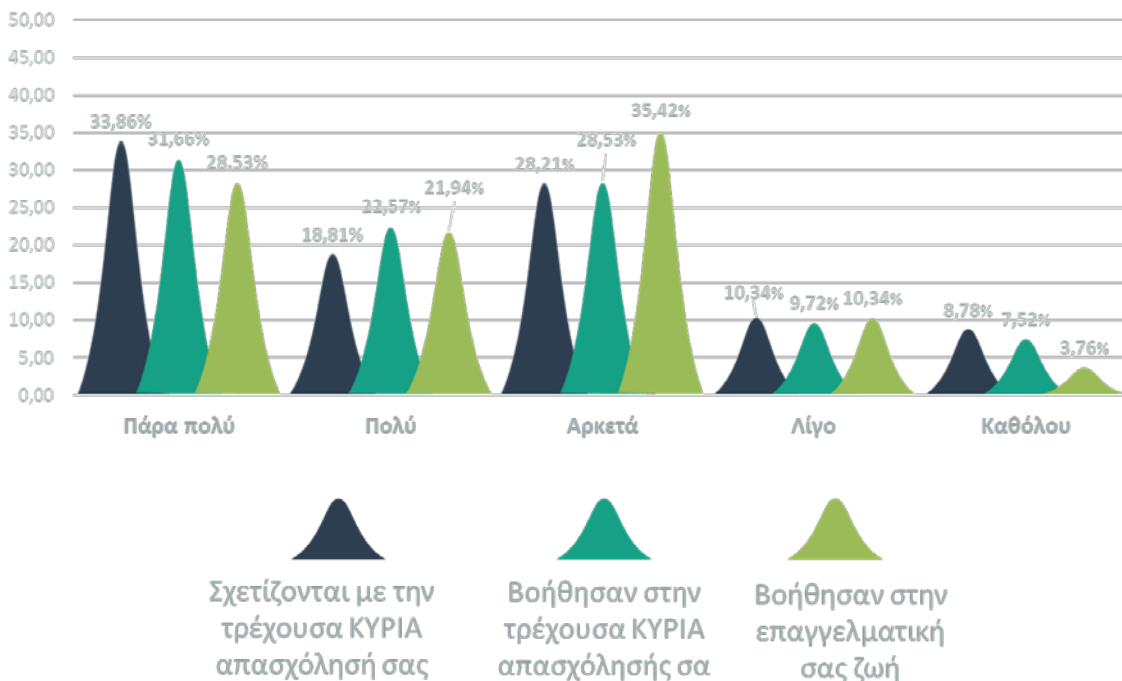
Οι απόφοιτοι του Τμήματος βρήκαν εργασία κυρίως μέσω Αγγελιών στο Διαδίκτυο (26.41%), Συστάσεων φίλων/συγγενών/γνωστών (24.24%), του LinkedIn (8.01%), Social Media (6.28%), Συστάσεων μελών του Χαροκοπείου Πανεπιστημίου (6.28%), Πρακτικής Άσκησης (5.41%) και μέσω του Γραφείου Διασύνδεσης (4.76%) (Γράφημα 12).



Γράφημα 12. Τρόπος εύρεσης εργασίας.

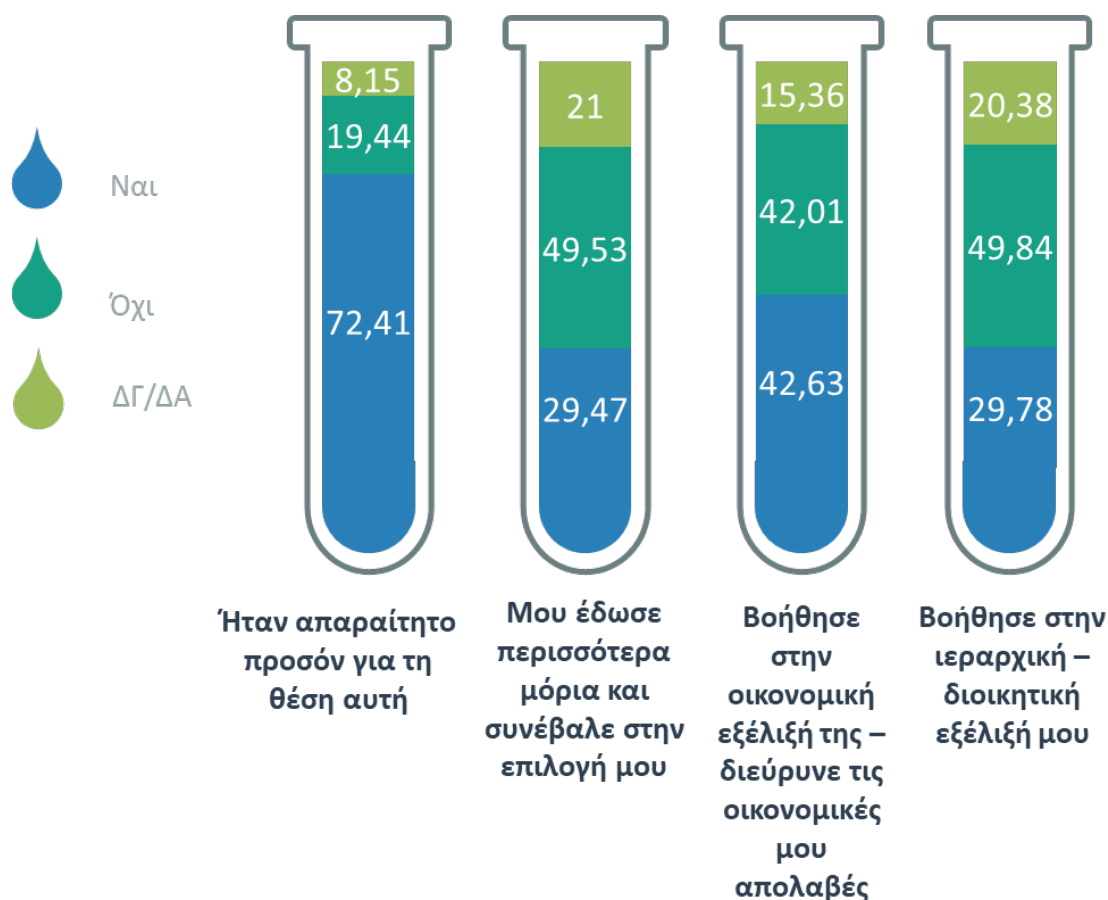
ΑΞΙΟΛΟΓΗΣΗ

Στη συνέχεια, παρουσιάζεται η προσωπική αξιολόγηση των αποφοίτων ως προς τη σχέση και τη συμβολή των προπτυχιακών τους σπουδών ως προς την κύρια εργασία τους, καθώς και τη συμβολή τους στην επαγγελματική τους ζωή (Γράφημα 13).



Γράφημα 13. Γενικότερη Αξιολόγηση της σχέσης και συμβολής των προπτυχιακών σπουδών ως προς την κύρια εργασία, καθώς και τη συμβολή του πτυχίου στην επαγγελματική ζωή.

Ακόμη, στο πλαίσιο της μελέτης οι απόφοιτοι/απόφοιτες αξιολόγησαν το κατά πόσο το πτυχίο τους αποτέλεσε προαπαιτούμενο για την πρόσληψή τους, συνέβαλε στην επιλογή τους, στην βελτίωση των οικονομικών αποδοχών και στη γενικότερη οικονομική εξέλιξη, καθώς και στην ιεραρχική – διοικητική εξέλιξή τους. Βάσει των αποτελεσμάτων τους, το 72.41% δήλωσε ότι ήταν απαραίτητο για τη θέση, το 29.47% δήλωσε ότι συνέβαλε στη μοριοδότηση των υποψηφίων, το 42.63% δήλωσε ότι βοήθησε στην οικονομική εξέλιξή τους, και τέλος το 29.78% δήλωσε ότι συνέβαλε στην ιεραρχική – διοικητική εξέλιξή τους (Γράφημα 14).



Γράφημα 14. Προσωπική αξιολόγηση του βαθμού που το πτυχίο: α. ήταν απαραίτητο για τη θέση, β. προσέφερε περισσότερα μόρια και συνέβαλε στην επιλογή, γ. συνέβαλε στην οικονομική εξέλιξη της θέσης και στις οικονομικές απολαβές, δ. συνέβαλε στην ιεραρχική – διοικητική εξέλιξη.



Επιχειρησιακό Πρόγραμμα
Ανάπτυξη Ανθρώπινου Δυναμικού,
Εκπαίδευση και Διά Βίου Μάθηση

Με τη συγχρηματοδότηση της Ελλάδας και της Ευρωπαϊκής Ένωσης

